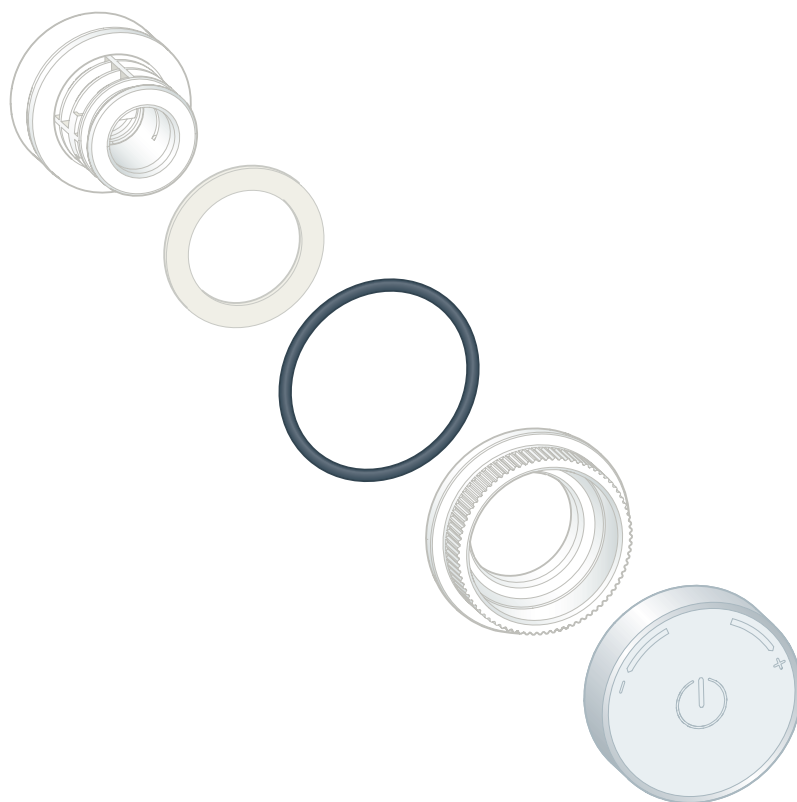


## Gebrauchsanleitung

# AquaVip Waschtisch-Armatur Drehbetätigung



Für AquaVip-UP-Waschtisch-Armatur V10

Modell  
5841.916

**viega**

# Inhaltsverzeichnis

|          |                                      |          |
|----------|--------------------------------------|----------|
| <b>1</b> | <b>Über diese Gebrauchsanleitung</b> | <b>3</b> |
| 1.1      | Zielgruppen                          | 3        |
| 1.2      | Kennzeichnung von Hinweisen          | 3        |
| <b>2</b> | <b>Produktinformation</b>            | <b>4</b> |
| 2.1      | Bestimmungsgemäße Verwendung         | 4        |
| 2.1.1    | Einsatzbereiche                      | 4        |
| 2.2      | Produktbeschreibung                  | 4        |
| 2.2.1    | Übersicht                            | 4        |
| <b>3</b> | <b>Handhabung</b>                    | <b>5</b> |
| 3.1      | Montage                              | 5        |
| 3.1.1    | Drehbetätigung austauschen           | 5        |
| 3.2      | Entsorgung                           | 8        |

# 1 Über diese Gebrauchsanleitung

Für dieses Dokument bestehen Schutzrechte, weitere Informationen erhalten Sie unter [viega.de/rechtshinweise](http://viega.de/rechtshinweise).

## 1.1 Zielgruppen

Die Informationen in dieser Anleitung richten sich an folgende Personengruppen:

- Heizungs- und Sanitärfachkräfte bzw. unterwiesenes Fachpersonal
- Betreiber
- Endverbraucher

Der Einbau von Viega Produkten muss unter Einhaltung der allgemein anerkannten Regeln der Technik und der Viega Gebrauchsanleitungen erfolgen.

## 1.2 Kennzeichnung von Hinweisen

Warn- und Hinweistexte sind vom übrigen Text abgesetzt und durch entsprechende Piktogramme besonders gekennzeichnet.



### **GEFAHR!**

Warnt vor möglichen lebensgefährlichen Verletzungen.



### **WARNUNG!**

Warnt vor möglichen schweren Verletzungen.



### **VORSICHT!**

Warnt vor möglichen Verletzungen.



### **HINWEIS!**

Warnt vor möglichen Sachschäden.



Zusätzliche Hinweise und Tipps.

## 2 Produktinformation

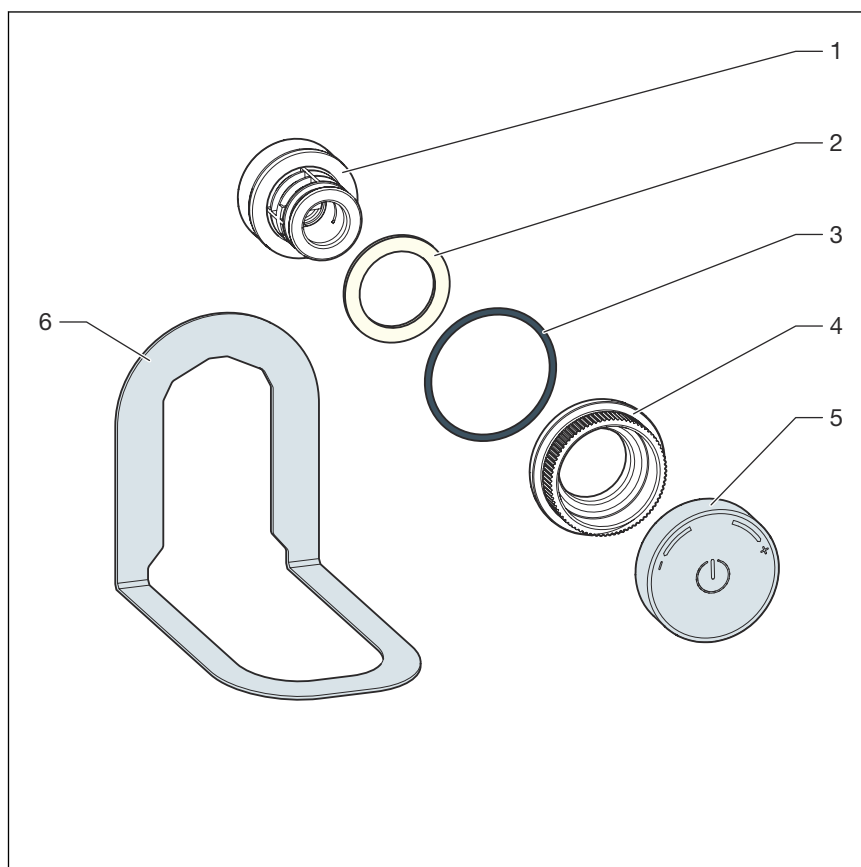
### 2.1 Bestimmungsgemäße Verwendung

#### 2.1.1 Einsatzbereiche

Das Produkt ist als Ersatzteil für die AquaVip-UP-Waschtisch-Armatur V10 bestimmt.

### 2.2 Produktbeschreibung

#### 2.2.1 Übersicht



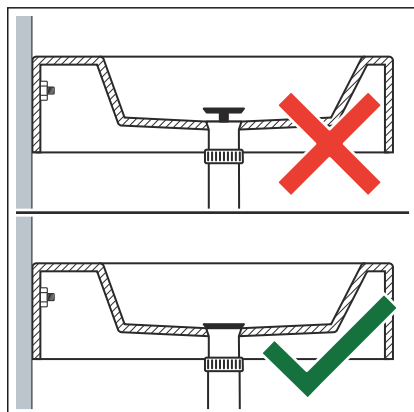
**Abb. 1: Lieferumfang**

- 1 LED-Element
- 2 Dichtscheibe
- 3 Dichtelement
- 4 Leuchtring
- 5 Bedienelement
- 6 Bügel

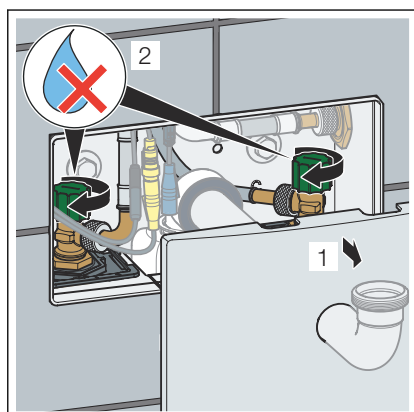
## 3 Handhabung

### 3.1 Montage

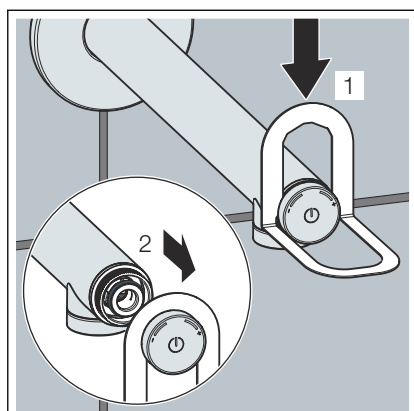
#### 3.1.1 Drehbetätigung austauschen



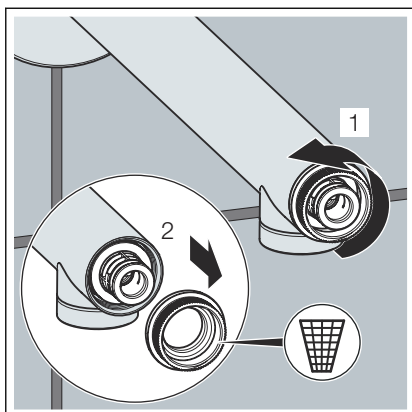
- Um zu verhindern, dass Kleinteile verloren gehen, den Ablauf vom Waschtisch schließen oder abdecken.



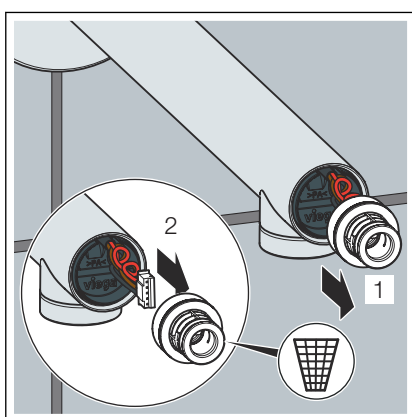
- Die UP-Anschlussbox öffnen.
- Die Eckventile schließen.



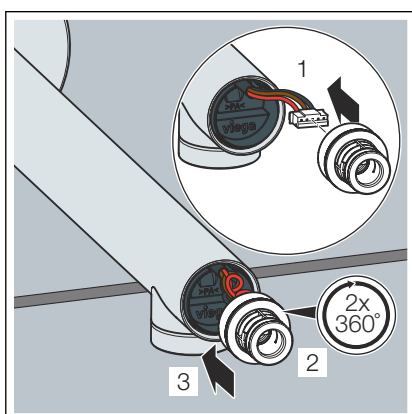
- Den Bügel auf das Bedienelement setzen.
- Das Bedienelement nach vorne abziehen.



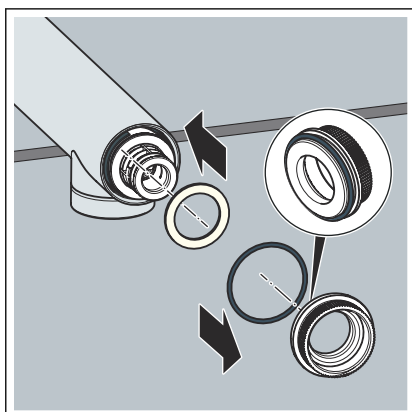
- Den Leuchtring herausschrauben.
- Den Leuchtring entsorgen



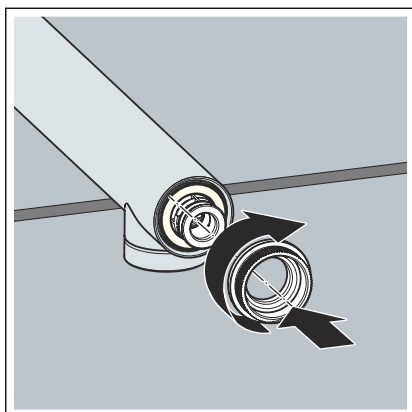
- Das LED-Element herausziehen und den Stecker abziehen.
- Das LED-Element entsorgen.



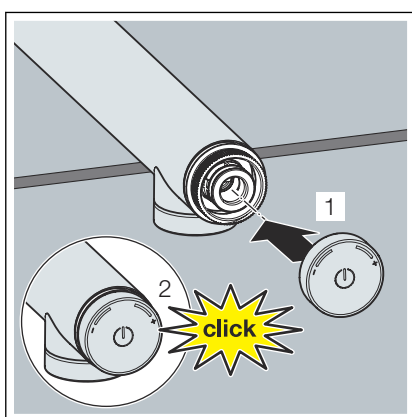
- Den Stecker am LED-Element einstecken.
- Um die Kabellänge zu verringern, das LED-Element zwei Mal drehen.
- Das LED-Element einsetzen.



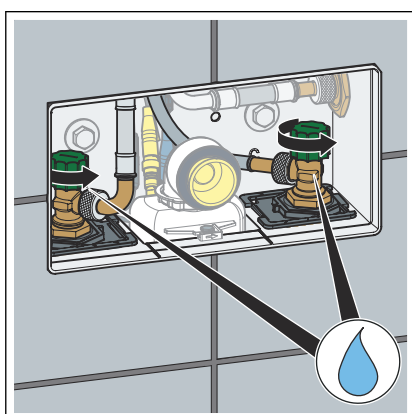
- Das Distanzstück und das Dichtelement einsetzen.



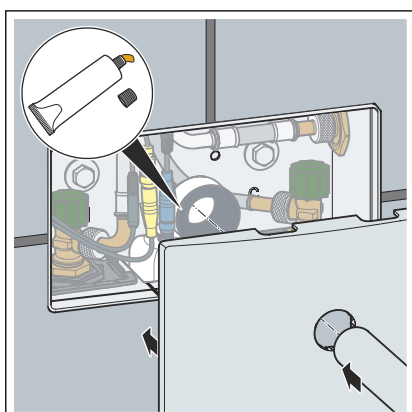
- Den Leuchtring handfest aufschrauben.  
Kein Werkzeug verwenden.



- Das Bedienelement einsetzen.

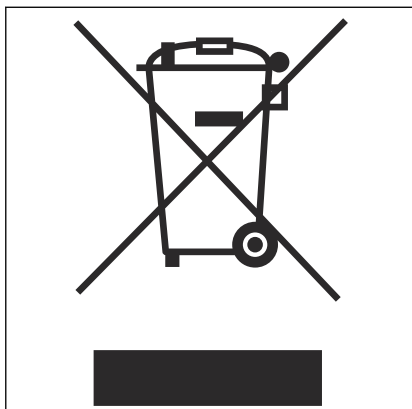


- Die Eckventile öffnen.



- Die UP-Anschlussbox schließen.

## 3.2 Entsorgung



Produkt und Verpackung in die jeweiligen Materialgruppen (z. B. Papier, Metalle, Kunststoffe oder Nichteisenmetalle) trennen und gemäß der national gültigen Gesetzgebung entsorgen.

Elektronische Bauteile sowie Batterien oder Akkus dürfen nicht im Hausmüll entsorgt werden, sondern müssen gemäß der WEEE-Richtlinie 2012/19/EU fachgerecht entsorgt werden.





**Viega GmbH & Co. KG**  
service-technik@viega.de  
viega.de

DE • 2022-08 • VPN200329

